

ROMÂNIA
JUDETUL NEAMT
CONSILIUL LOCAL AL ORASULUI TIRGU NEAMT

HOTARÂRE

privind infiintarea "Politiei Comunitare" ca serviciu public de interes local, prin reorganizarea Corpului Gardienilor Publici Tirgu Neamt

Consiliul local al orasului Tirgu Neamt, judetul Neamt;

Avand in vedere prevederile Legii nr. 371/2004 privind infiintarea, organizarea si functionarea Politiei Comunitare;

Luand act de Expunerea de motive a Primarului orasului Tirgu Neamt si Raportul de specialitate al compartimentului juridic din cadrul Primariei orasului Tirgu Neamt, ambele inregistrate sub nr. 22993/21.12.2004 ;

In temeiul prevederilor art. 38, alin. 2, lit. "e", "i" si ale art. 46, alin. 1 din legea nr. 215/2001 a administratiei publice locale;

HOTARASTE:

Art. 1. Se aproba infiintarea Politiei Comunitare ca serviciu public de interes local, prin reorganizarea Corpului Gardienilor Publici Tirgu Neamt.

Art. 2. Serviciul de Politie Comunitara este o structura fara personalitate juridica, care va functiona in cadrul aparatului propriu al Primariei Tirgu Neamt in baza legii nr. 371/2004 si a Regulamentului de organizare si functionare a Politiei Comunitare, anexa 1 la prezenta hotarare si parte integranta a acesteia.

Art. 3. Structura de personal a serviciului public de Politie Comunitara este prevazuta in organigrama si statul de functii, anexele 2, respectiv 3 la prezenta, parte integranta a acesteia.

Art. 4. Uniformele, legitimiile si semnele distinctive ale uniformeii, precum si durata de uzura a acestora, sunt prezentate in anexele 4 si 5 la prezenta hotarare, parte integranta a acesteia.

Art. 5. Componenta Comisiei de testare a persoanelor care urmeaza a fi numite functionari publici si personal contractual in cadrul Politiei comunitare Tirgu Neamt este prevazuta in Anexa 6 la prezenta hotarare, parte integranta a acesteia.

Art. 6. Compartimentul juridic, buget-contabilitate si compartimentul resurse umane din cadrul Primariei orasului Tirgu Neamt va lua masurile corespunzatoare pentru aducerea la indeplinire a prevederilor prezentei hotarari.

Art. 7. Secretarul orasului Tirgu Neamt va asigura publicitatea si comunicarea prezentei hotarari institutiilor si persoanelor interesate.

Nr. 115
Din 30.12.2004

Presedinte de sedinta,
Consilier: Baltatescu Vasile

Contrasemneaza,
Secretar,
jr. Hristea Laura Elena

REGULAMENT - CADRU
de organizare si functionare a Politiei Comunitare Tirgu Neamt

CAPITOLUL I
Dispozitii generale

Art. 1. – (1) Personalul Politiei Comunitare Tirgu Neamt se compune din functionari publici si personal contractual.

(2) Functionarul public din Politia Comunitară Tirgu Neamt este înarmat, poartă uniformă în timpul serviciului si exercită atributiile specifice stabilite prin lege.

Art. 2. - (1) Functionarul public din Politia Comunitară Tirgu Neamt este investit cu exercitiul autorității publice, pe timpul si în legătură cu îndeplinirea atributiilor si îndatoririlor de serviciu, în limitele competentelor stabilite prin lege.

(2) Autoritatea functiei nu poate fi exercitată în interes personal.

Art. 3. – Functionarul public din Politia Comunitară Tirgu Neamt își desfășoară activitatea profesională în interesul comunității locale, pentru asigurarea ordinii si linistii publice, pazei si protectiei obiectivelor de interes public, local si privat de pe raza de competență, actionează în sprijinul institutiilor statului si execută orice alte activități date în competență, exclusiv pe baza si în executarea legii, cu respectarea principiilor imparțialității, nediscriminării, proportionalității si gradualității.

Art. 4. - (1) Functionarul public din Politia Comunitară Tirgu Neamt este obligat să respecte drepturile si libertățile fundamentale ale omului, Constitutia si legile țării, jurământul, angajamentul de serviciu, prevederile normelor interne si să îndeplinească dispozitiile legale ale superiorilor ierarhici privind activitatea sa profesională.

(2) Functionarul public din Politia Comunitară tirgu Neamt răspunde, în conditiile legii, pentru modul în care își execută atributiile de serviciu.

Art. 5. – Superiorii ierarhici din cadrul Politiei Comunitare Tirgu Neamt răspund pentru legalitatea dispozitiilor date subalternilor si sunt obligati să verifice dacă acestea au fost transmise si înțelese corect si să controleze modul de îndeplinire a lor.

Art. 6. - Calitatea de functionar public din Politia Comunitară se dobândește si se pierde în conditiile prevăzute de lege pentru functionarul public.

CAPITOLUL II
Structura organizatorică

Art. 7. – (1) În cadrul aparatului propriu al consiliului local al orasului Tirgu Neamt se înființează Serviciul Politiei Comunitare, fără personalitate juridică.

(2) Consiliul local al orasului Tirgu Neamt organizeaza Serviciul de Politie Comunitară, pe domenii de activitate, astfel:

- a) ordine publică ;
- b) pază bunuri si valori;

Art. 8. - (1) Functiile publice de conducere din cadrul Politiei Comunitare Tirgu Neamt cuprind următoarele categorii:

- a) sef serviciu;
- b) sef birou;

(2) Functiile publice de executie din cadrul Politiei Comunitare Tirgu Neamt cuprind următoarele categorii:

- a) functionar public superior, ca nivel maxim;
- b) functionar public principal;
- c) functionar public asistent;
- d) functionar public debutant.

(3) Functionarii publici din Politia Comunitară Tirgu Neamt care ocupă functii publice de conducere trebuie să fie absolventi ai unei forme de învățământ superior, de lungă durată, cu diplomă de licență sau echivalentă.

CAPITOLUL III
Selectionarea, pregătirea și numirea politistilor comunitari
SECTIUNEA 1

Selectionarea și pregătirea politistilor comunitari

Art. 9. – Statutul de functionar public în cadrul Politiei Comunitare Tirgu Neamt se dobândește în conditiile legii.

Art. 10. - (1) La înfiintarea Politiei Comunitare, personalul acesteia va fi angajat din rândul gardienilor publici care vor fi testati din punct de vedere psihologic și medical de către institutii specializate, iar profesional de către o comisie stabilită prin hotărâre a consiliului local, la propunerea primarului.

(2) La testări pot participa toti gardienii publici care îndeplinesc conditiile prevăzute în prezentul Regulament.

(3) În vederea participării la testări, solicitantii întocmesc o cerere adresată primarului sau persoanei desemnată de acesta, după caz.

(4) Testarea profesională se realizează în scris pe baza tematicii stabilite și aduse la cunostință publică prin afisare sau publicare în massmedia locală, în conditiile legii.

(5) Pentru persoanele declarate „admis”, primarul emite dispozitii de numire în functia publică, în termen de cel mult 15 zile de la expirarea termenului de contestare a rezultatelor testarii și de solutionare a acestora.

Art. 11. – Pentru functiile neocupate în conditiile art. 10, se organizează concurs conform prevederilor prezentului Regulament.

Art. 12. – Persoana care se înscrie la concurs și urmează să fie numită pe o functie publică în cadrul Politiei Comunitare Tirgu Neamt, indiferent de rasă, nationalitate, sex, religie, avere sau origine socială, trebuie să îndeplinească conditiile generale legale prevăzute pentru functionarii publici, și conditiile specifice de ocupare a postului scos la concurs.

Art. 13. - (1) Functiile vacante din Politia Comunitară Tirgu Neamt se ocupă prin promovare, transfer, redistribuire sau concurs.

(2) Functiile de conducere se ocupă prin concurs sau examen, după caz, de către persoanele care îndeplinesc conditiile prevăzute de lege.

(3) Conditiiile de organizare și desfășurare a concursului sau examenului se stabilesc prin hotărâre a consiliului local, cu respectarea prevederilor legale.

Art. 14. – (1) Concursul va cuprinde două probe, astfel:

a) lucrare scrisă/teste grilă, pentru verificarea cunostintelor necesare îndeplinirii atributiilor functiei sau postului;

b) interviu, în cadrul căruia se va sustine un proiect managerial.

(2) Conditiiile generale necesare ocupării functiilor de conducere în Politia Comunitară Tirgu Neamt se stabilesc prin hotărâre a consiliului local, cu respectarea strictă a reglementărilor ce privesc organizarea și desfășurarea concursurilor și examenelor în domeniul functiei publice.

(3) Conditiiile specifice și bibliografia concursului se aprobă prin dispozitie a primarului .

Art. 15. - Ocuparea postului de către personalul contractual se face prin sustinerea unei probe practice și a interviului, în raport de cerintele stabilite prin fisa postului, conform prevederilor legale aplicabile personalului contractual.

Art. 16. – Dosarele candidatilor se întocmesc, în conditiile legii, diferentiat pentru functionarii publici sau personalul contractual, după caz.

Art. 17. - (1) Documentele privind organizarea și desfășurarea concursului, lucrările candidatilor la probele sustinute și procesul verbal cuprinzând punctajul obtinut se îndosariază separat, pentru fiecare concurs.

(2) Dosarele se păstrează timp de 3 ani la institutia care a organizat concursul.

Art. 18. – Dosarele întocmite conform prevederilor art. 16, în cazul candidatilor admisi, se completează cu copia procesului-verbal cuprinzând punctajul obtinut.

(2) Dosarele candidatilor respinsi se restituie acestora, la cerere, pe bază de semnătură.

Art. 19. - (1) Dosarele candidatilor admisi se prezintă primarului, care emite dispozitia de numire în functia publică în termen de 15 zile de la expirarea termenului prevazut de lege pentru solutionarea contestatiilor.

(2) Candidatii admisi au obligatia să se prezinte la post în termen de 15 zile de la emiterea deciziei de numire în functie.

(3) În caz de neprezentare, oferta de ocupare a postului se face primului candidat respins în urma concursului, dar care a obtinut notă minimă stabilită pentru ocuparea postului.

Art. 20. - (1) După prezentarea la post, functionarii publici din Politia Comunitară Tirgu Neamt urmeză, contracost, un curs de formare, cu durata de 3 luni, organizat în centrele proprii ale Politiei Comunitare sau în institutiile de învățământ ale Ministerului Administratiei și Internelor, conform planificării.

(2) Cursul se finalizează prin examen de absolvire, iar functionarii publici din Politia Comunitară care au obtinut media generală minim 6 si note minime de 5 la fiecare materie de examinare sunt declarati absolventi si li se eliberează certificate de absolvire.

(3) În caz de nepromovare a examenului, acesta poate fi repetat o singură dată, într-un interval de timp stabilit de organizatorul cursului.

(4) Functionarul public din Politia Comunitară declarat nepromovat după repetarea examenului de absolvire se eliberează din functie prin dispozitie a primarului si îi încetează raporturile de serviciu.

(5) Dispozitia primarului se comunică în termenul legal Agentiei Nationale a Functionarilor Publici.

(6) Contravaloarea cursurilor de formare se suportă din bugetul primăriei la care a fost numit în functia publică.

SECTIUNEA a - 2 - a

Numirea în functii a functionarilor publici din Politia Comunitară

Art. 21. - (1) Functiile din Politia Comunitară se clasifică după cum urmează:

a) clasa I - cuprinde functiile publice pentru a căror ocupare sunt necesare studii superioare de lungă durată, absolvite cu diplomă de licență sau echivalenta.

b) clasa a II-a – cuprinde functiile publice pentru a căror ocupare sunt necesare studii superioare de scurtă durată, absolvite cu diplomă.

c) clasa a III-a – cuprinde functiile publice pentru a căror ocupare sunt necesare studii medii liceale, absolvite cu diplomă.

(2) Functionarii publici din Politia Comunitară Tirgu Neamt numiti în functiile publice prevăzute pentru clasele a II-a si a III-a, pot ocupa numai functii publice de executie.

Art. 22. - (1) Functionarii publici din Politia Comunitară Tirgu Neamt pot fi numiti debutanti sau definitivi, în conditiile legii.

(2) La terminarea perioadei de stagiu, activitatea functionarilor publici debutanti din Politia Comunitară se evaluează în conformitate cu procedura de evaluare a activității functionarilor publici debutanti.

Art. 23. - (1) La încadrare, functionarii publici din Politia Comunitară depun jurământul de credință în fata sefului Politiei Comunitare, în prezenta superiorului ierarhic si a unui coleg.

(2) Jurământul are următorul continut: „*Jur să respect Constitutia, drepturile si libertățile fundamentale ale omului, să aplic în mod corect si fără părtinire legile țării, să îndeplinesc constiincios îndatoririle ce îmi revin potrivit functiei, să respect normele de conduită profesională si civică si să păstrez secretul profesional. Asa să-mi ajute Dumnezeu*”. Formula de încheiere va respecta libertatea convingerilor religioase.

(3) Refuzul depunerii jurământului prevăzut la alin (2) atrage revocarea actului administrativ de numire în functie.

(4) Jurământul de credință este semnat de către functionarul public din Politia Comunitară, de seful Politiei Comunitare, superiorul ierarhic, precum si de către colegul asistent.

(5) Jurământul de credință este contrasemnat de primar, se păstrează la dosarul personal al functionarului public din Politia Comunitară, iar o copie se înmânează acestuia.

(6) Prevederile alin. (1) – (5) se aplică si functionarilor publici din Politia Comunitară proveniti din rândul gardienilor publici.

Art. 24. - (1) Functionarii publici din Politia Comunitară nou-încadrati, până la data începerii cursurilor de formare profesională sunt obligati să încheie angajamente de serviciu pentru o perioadă de 5 ani.

(2) Angajamentul se încheie în formă scrisă si cuprinde clauze pentru ambele părți referitoare la drepturi si obligatii, conditiile de pregătire si perioada pentru care functionarul public se obligă să desfășoare activități în cadrul Politiei Comunitare.

(3) După semnare, angajamentul va fi inclus în dosarul personal al fiecărui functionar public din Politia Comunitară.

(4) Prevederile alin. (1) - (3) se aplică si pentru functionarii publici din Politia Comunitară proveniti din rândul gardienilor publici.

Art. 25. - Dacă functionarului public din Politia Comunitară numit în functia publică îi încetează raporturile de serviciu din motive imputabile acestuia, înaintea expirării perioadei prevăzută în angajamentul de serviciu, acesta este obligat să restituie contravaloarea cheltuielilor efectuate cu pregătirea sa, proportional cu perioada rămasă neefectuată până la expirarea termenului prevăzut de art. 24 alin. (1).

Art. 26. - (1) Functionarii publici din Politia Comunitară au dreptul la uniformă de serviciu si echipament de protectie specific locului si conditiilor de desfășurare a serviciului, care se acordă gratuit, din fondurile primăriei.

(2) Articolele din care se compune uniforma si durata maximă de uzură sunt prevăzute în anexa nr. 4 la Hotararea Consiliului Local al orasului Tirgu Neamt privind infiintarea Politiei Comunitare Tirgu Neamt.

3) Descrierea uniforme de serviciu, legitimatiei de serviciu si a însemnelor distinctive de ierarhizare ale personalului Politiei Comunitare, sunt prevăzute în anexa nr. 5 la Hotararea Consiliului Local al orasului Tirgu Neamt privind infiintarea Politiei Comunitare Tirgu Neamt.

(4) Uniforma si însemnele distinctive se poartă numai în timpul executării serviciului.

CAPITOLUL IV

Atributiile personalului Politiei Comunitare

Art. 27. - În vederea îndeplinirii atributiilor ce revin conform legii Politiei Comunitare, personalul de conducere, de coordonare, de pază si ordine răspunde de organizarea si functionarea pazei unitătilor stabilite prin hotărâre a Consiliului local sau preluate pe bază de contract de prestări servicii, participă la asigurarea climatului de ordine si liniste publică, a sigurantei persoanelor, integrității corporale, vietii sau bunurilor cetătenilor ori ale domeniului public, urmăresc respectarea regulilor de comert stradal si a curăteniei localitătilor, conform competentelor stabilite prin legi, hotărâri ale consiliilor locale sau dispozitii ale primarilor.

Art. 28. - (1) Seful Politiei Comunitare își îndeplineste atributiile în mod nemijlocit sub autoritatea si controlul primarului, este sef al întregului personal din subordine si are următoarele atributii:

- a) organizează, planifică si conduce întreaga activitate a Politiei Comunitare;
- b) întreprinde măsurile necesare pentru încadrarea cu personal corespunzător;
- c) asigură cunoasterea si aplicarea întocmai, de către întregul personal, a prevederilor legale;
- d) răspunde de pregătirea profesională a personalului din subordine;
- e) coordonează activitatea de preluare a obiectivelor în pază si urmăreste îndeplinirea întocmai a clauzelor prevăzute în contractele de prestări servicii încheiate;
- f) aprobă planurile de pază întocmite pentru obiectivele preluate pe baza de contract de prestari servicii;
- g) studiază si propune unitătilor beneficiare de pază introducerea amenajărilor tehnice si a sistemelor de alarmare împotriva efracției;
- h) analizează trimestrial activitatea Politiei Comunitare si indicatorii de performanță stabiliți de consiliul local;
- i) asigură informarea operativă a consiliului local, precum si a politiei locale despre evenimentele deosebite ce au avut loc în cadrul activității Politiei Comunitare;
- j) colaborează cu alte organe ale statului cu atributii privind asigurarea climatului de ordine si liniste publică, siguranta persoanelor, integritatea corporală, viata, bunurile acestora ori ale domeniului public, curătenia si combaterea comertului stradal neautorizat;
- k) asigură ordinea interioară si disciplina în rândul efectivelor, având dreptul să propună acordarea de recompense si aplicarea de sanctiuni în conditiile legii;
- l) studiază si propune consiliului local adoptarea de măsuri, în cadrul obiectului de activitate, menite să asigure realizarea de beneficii suplimentare, cum ar fi: întreținerea si repararea mijloacelor tehnice de pază si a sistemelor de alarmare împotriva efracției, asigurarea pazei transporturilor de valori importante, înfiintarea si deservirea dispeceratelor de zonă pentru semnalarea pătrunderilor prin efracție si altele asemenea;
- m) propune spre aprobare consiliului local tarifele la care se vor executa prestările de servicii pentru beneficiari;
- n) coordonează activitatea de aprovizionare, repartizare, întreținere si păstrare, în conditii de siguranță, a armamentului si munitiei din dotare;
- o) urmăreste modul de echipare a personalului cu uniforme si însemnele distinctive de ierarhizare, repartizarea si utilizarea corespunzătoare a acestora;
- p) întreprinde măsuri de aprovizionare si mentinere în stare de functionare a aparaturii de pază si alarmare, radio-comunicatii si a celorlalte amenajări destinate serviciului de pază si ordine;
- r) mentine legătura permanentă cu beneficiarii privind modul în care se desfășoară activitatea de pază, semnalează neregulile referitoare la îndeplinirea obligatiilor contractuale si propune măsuri necesare pentru cresterea eficientei pazei;
- s) analizează contributia functionarilor publici din Politia Comunitară la apărarea ordinii si linistii publice, la constatarea contravențiilor în domeniile prevăzute de lege si ia măsuri de îmbunătățire a acesteia;
- s) organizează si execută controale tematice si inopinate asupra modului cum sunt îndeplinite atributiile de serviciu de către functionarii publici din Politia Comunitară;
- t) organizează sistemul de alarmare a personalului în cazuri deosebite;

- t) organizează activitățile de protecția muncii, de prevenire și stingere a incendiilor ;
- u) întocmește planul de pregătire profesională a personalului, coordonează activitatea de elaborare a temelor, urmărește modul de desfășurare a pregătirii și ține evidența rezultatelor obținute;
- v) îndeplinește orice alte atribuții stabilite prin lege.

(2) În exercitarea atribuțiilor ce-i revin, șeful Poliției Comunitare emite decizii, cu caracter obligatoriu pentru întreg personalul din subordine.

Art. 29. - (1) În lipsa șefului Poliției Comunitare, prerogativele acestuia sunt exercitate de unul dintre cei 2 șefi de birou, desemnat de șeful Poliției Comunitare Tirgu Neamt.

Art. 30. - (1) Șeful biroului ordine publică se subordonează șefului Poliției Comunitare și are următoarele atribuții specifice, în funcție de responsabilitățile încredințate:

a) organizează, planifică, conduce și controlează activitatea personalului Poliției Comunitare privind participarea la apărarea ordinii și liniștii publice, a vieții și integrității persoanelor;

b) urmărește ca în planurile de pază să se prevadă toate punctele vulnerabile pătrunderii în obiectiv, amenajările tehnice necesare, sistemele de alarmare împotriva efracției, obligativitatea cu privire la menținerea lor în stare de funcționare și răspunderea concretă în cazul nerealizării lor;

c) asigură cunoașterea și aplicarea întocmai de către funcționarii publici din Poliția Comunitară din subordine a prevederilor legale ce reglementează activitatea de pază, asigurarea ordinii și liniștii publice, regulile de conviețuire socială, integritatea corporală a persoanelor, curățenia și comertul stradal și a normelor de protecție a muncii ;

d) constată contravențiile date în competență, aplică sancțiunile potrivit legii și ține evidența acestora;

e) conduce pregătirea de specialitate a personalului din subordine, în conformitate cu tematica stabilită;

f) stabilește reguli cu privire la predarea-primirea armamentului și munitiei, portul și folosirea acestora în timpul serviciului, precum și întreținerea și asigurarea deplinei lor securități când nu se află asupra personalului;

g) informează, de îndată, conducerea Poliției Comunitare despre toate evenimentele deosebite înregistrate în activitatea de pază și apărare a ordinii publice și ține evidența acestora;

h) analizează lunar activitatea personalului din subordine;

i) întreprinde măsuri eficiente pentru ca întregul personal să execute corespunzător sarcinile ce-i revin, să aibă o comportare civilizată, să respecte regulile disciplinare stabilite, propunând recompense și sancțiuni corespunzătoare.

j) asigură cunoașterea armamentului din dotare, condițiile de păstrare și întreținere ale acestuia și instruieste personalul dotat cu armament, cu privire la modul de folosire;

k) sesizează, de îndată, șefii ierarhici și structurile Inspectoratului General al Poliției Române competente, potrivit legii, despre cazurile de pierdere, deteriorare, distrugere sau folosire a armamentului din dotare;

Art. 31. – (1) Șeful biroului pază bunuri și valori se subordonează șefului Poliției Comunitare și are următoarele atribuții specifice, în funcție de responsabilitățile încredințate:

a) organizează, planifică, conduce și controlează activitatea personalului Poliției Comunitare privind asigurarea pazei bunurilor și valorilor;

b) participă, la solicitare, la încheierea contractelor de prestări de servicii cu beneficiarii din zona de competență, întocmește planurile de pază, asigură cunoașterea prevederilor acestora și punerea lor în practică, menține legătura permanentă cu beneficiarii, urmărind modul de desfășurare a activităților specifice și ia măsuri de remediere a neregulilor constatate;

c) urmărește ca în planurile de pază să se prevadă toate punctele vulnerabile pătrunderii în obiectiv, amenajările tehnice necesare, sistemele de alarmare împotriva efracției, obligativitatea cu privire la menținerea lor în stare de funcționare și răspunderea concretă în cazul nerealizării lor;

d) asigură cunoașterea și aplicarea întocmai de către funcționarii publici din Poliția Comunitară din subordine a prevederilor legale ce reglementează activitatea de pază, asigurarea ordinii și liniștii publice, regulile de conviețuire socială, integritatea corporală a persoanelor, curățenia și comertul stradal și a normelor de protecție a muncii ;

e) constată contravențiile date în competență, aplică sancțiunile potrivit legii și ține evidența acestora;

f) conduce pregătirea de specialitate a personalului din subordine, în conformitate cu tematica stabilită;

g) stabilește reguli cu privire la predarea-primirea armamentului și munitiei, portul și folosirea acestora în timpul serviciului, precum și întreținerea și asigurarea deplinei lor securități când nu se află asupra personalului;

h) informează, de îndată, conducerea Poliției Comunitare despre toate evenimentele deosebite înregistrate în activitatea de pază și apărare a ordinii publice și ține evidența acestora;

i) analizează lunar activitatea personalului din subordine;

j) întreprinde măsuri eficiente pentru ca întregul personal să execute corespunzător sarcinile ce-i revin, să aibă o comportare civilizată, să respecte regulile disciplinare stabilite, propunând recompense și sancțiuni corespunzătoare.

k) asigură cunoașterea armamentului din dotare, condițiile de păstrare și întreținere ale acestuia și instruieste personalul dotat cu armament, cu privire la modul de folosire;

l) sesizează, de îndată, șefii ierarhici și structurile Inspectoratului General al Poliției Române competente, potrivit legii, despre cazurile de pierdere, deteriorare, distrugere sau folosire a armamentului din dotare;

Art. 32. - (1) Funcționarul public superior din Poliția Comunitară se subordonează șefului de serviciu sau birou, după caz, și este șeful nemijlocit al personalului din subordine, având următoarele atribuții:

a) asigură cunoașterea și îndeplinirea întocmai de către subalterni a atribuțiilor ce le revin referitoare la paza bunurilor, participarea la apărarea ordinii și liniștii publice, vieții și integrității persoanelor;

b) urmărește respectarea prevederilor planurilor de pază întocmite cu agenții economici;

c) controlează prezența și uniforma subalternilor înainte de intrarea în serviciu, cât și pe timpul executării acestuia;

d) repartizează personalul pe posturi și patrule și îl informează asupra situației operative înainte de intrarea în serviciu;

e) controlează modul de executare a serviciului de către subalterni, acordându-le sprijin în rezolvarea situațiilor cu care se confruntă aceștia în activitate și informează ierarhic cu privire la evenimentele și neregulile constatate;

f) predă/primește armamentul și muniția din dotarea subalternilor, la intrarea și ieșirea din serviciu, verifică starea tehnică și răspunde de securitatea acestora pe timpul depozitării;

g) verifică, în timpul executării serviciului, starea tehnică și funcționarea mijloacelor tehnice de pază, a mijloacelor de comunicații, a sistemelor de alarmare împotriva efracției, iar atunci când constată nereguli, împreună cu factorii competenți, ia măsuri de înlăturare a acestora;

h) repartizează subalternilor echipamentul de protecție și celelalte materiale, precum și documentele necesare executării serviciului de pază și ordine publică;

i) cooperează cu polițiștii și jandarmii, acordă sprijin acestora în executarea atribuțiilor de serviciu;

j) informează ierarhic despre constatările făcute și evenimentele privind executarea activităților care au avut loc în perimetrul sau zona încredințată.

(2) Funcționarul public superior din Poliția Comunitară poate desemna pe unul dintre funcționarii publici principali din Poliția Comunitară, înlocuitorul său de drept.

Art. 33. - (1) Funcționarii publici principali, asistenți și debutanți din Poliția Comunitară, se subordonează nemijlocit funcționarului public superior din Poliția Comunitară, iar în lipsa acestuia, funcționarului public principal desemnat conform prevederilor art. 32 alin. (2) și au următoarele obligații:

a) să se prezinte la serviciu în condiții corespunzătoare pentru îndeplinirea îndatoririlor ce le revin și să nu consume băuturi alcoolice pe timpul executării sarcinilor de serviciu;

b) la intrarea în serviciu să verifice locurile și punctele vulnerabile, existența și starea încuietorilor, a amenajărilor tehnice și a sistemelor de pază și alarmare și să ia, în caz de nevoie, măsurile care se impun;

c) să cunoască prevederile legale privind accesul în obiective și regulile stabilite în planurile de pază;

d) să supravegheze ca persoanele cărora li s-a permis accesul în incintă, pe baza documentelor stabilite, să se deplaseze numai în locurile pentru care au primit permisiunea de acces;

e) să nu părăsească postul încredințat decât în situațiile și condițiile prevăzute în consemnul postului;

f) să verifice obiectivul încredințat spre pază, cu privire la existența unor surse care ar putea produce incendii, explozii sau alte evenimente grave. În cazul când acestea s-au produs, să ia primele măsuri de salvare a persoanelor și a bunurilor, precum și pentru limitarea consecințelor acestor evenimente și să sesizeze organele competente;

g) în cazul săvârșirii unei infracțiuni flagrante să ia măsuri de conducere și predare a făptuitorului structurilor Inspectoratului General al Poliției Române competente potrivit legii. Dacă făptuitorul a dispărut, asigură paza bunurilor, nu permite pătrunderea în câmpul infraccțional a altor persoane și anunță unitatea de poliție competentă, întocmind totodată proces-verbal cu cele constatate;

h) să constate contravențiile date în competență și să aplice sancțiunile potrivit legii;

i) să facă uz de armamentul din dotare numai cu respectarea strictă a prevederilor legale.

(2) Pe timpul patrulării pe raza orasului, polițiștii comunitari pot folosi autovehiculele cu însemnul distinctiv – „POLITIA COMUNITARĂ”.

Art. 34. - Pe timpul executării serviciului, functionarul public din Politia Comunitară îi este interzis:

- a) să încredințeze arma altei persoane;
- b) să întreprindă acțiuni care nu au legătură cu îndeplinirea îndatoririlor de serviciu;
- c) să încredințeze fără aprobarea superiorului ierarhic paza postului unei alte persoane;
- d) să părăsească postul înainte de ora stabilită prin consemn sau înainte de a fi schimbat, atunci când serviciul de pază se execută pe mai multe schimburi.

Art. 35. – Atribuțiile personalului încadrat pe eventuale funcții tehnico-economice și în alte specialități administrative se stabilesc de șeful Poliției Comunitare.

CAPITOLUL V

Valorificarea patrimoniului, solutionarea drepturilor și obligațiilor născute din contracte

Art. 36. - (1) Patrimoniul Corpului Gardienilor Publici Tirgu Neamt constituit până la intrarea în vigoare a Legii nr. 371/2004 privind organizarea și funcționarea Poliției Comunitare administrat de fiecare corp la nivel județean, se preiau, în condițiile legii, de către consiliul județean Neamt.

(2) Inventarierea patrimoniului se realizează de comisii constituite la nivelul fiecărui județ, din reprezentanți ai consiliului și ai gardienilor publici.

(3) Patrimoniul inventariat aparținând Corpului Gardienilor Publici Tirgu Neamt, potrivit prevederilor alin. (2), urmează a fi repartizat Consiliului Local al orașului tirgu Neamt, pentru înființarea Poliției Comunitare, în termen de 90 de zile de la data intrării în vigoare a Legii nr. 371/2004 privind organizarea și funcționarea Poliției Comunitare.

Art. 37. - (1) Comisiile constituite conform art. 36 alin. (2) se pronunță și asupra drepturilor și obligațiilor născute din contractele încheiate de Corpul Gardienilor Publici până la intrarea în vigoare a legii.

(2) Drepturile și obligațiile menționate la alin. (1) se preiau de către Serviciul Poliției Comunitare, în termen de 90 de zile de la data intrării în vigoare a legii, în limita efectivului existent.

Art. 38. – Asigurarea tehnico-materială a structurilor Poliției Comunitare la nivelul orașului Tirgu Neamt se va desfășura conform reglementărilor proprii, stabilite prin hotărâri ale consiliilor locale.

Art. 39. – Politia Comunitară este autorizată să procure, să dețină și să folosească arme letale și arme neletale, precum și muniția corespunzătoare, pentru înarmarea personalului propriu, în condițiile prevăzute de lege.

CAPITOLUL VI

Dispoziții tranzitorii și finale

Art. 40. - Prevederile Legii nr.188/1999 privind statutul funcționarilor publici, cu modificările și completările ulterioare și ale altor acte normative referitoare la funcționarii publici se aplică în mod corespunzător funcționarilor publici din Politia Comunitară, în măsura în care prin legea de organizare și funcționare a acesteia nu se dispune altfel.

Art. 41 - (1) Personalul Poliției Comunitare își îndeplinește atribuțiile în mod nemijlocit sub autoritatea și controlul primarului și nu poate primi însărcinări din partea altor persoane .

(2) Primarul poate delega prerogativele ce-i revin unei persoane desemnate prin dispoziție.

Art. 42. - Personalul Poliției Comunitare poate înființa și se poate asocia în organizații sindicale sau în alte organizații, în condițiile legii.

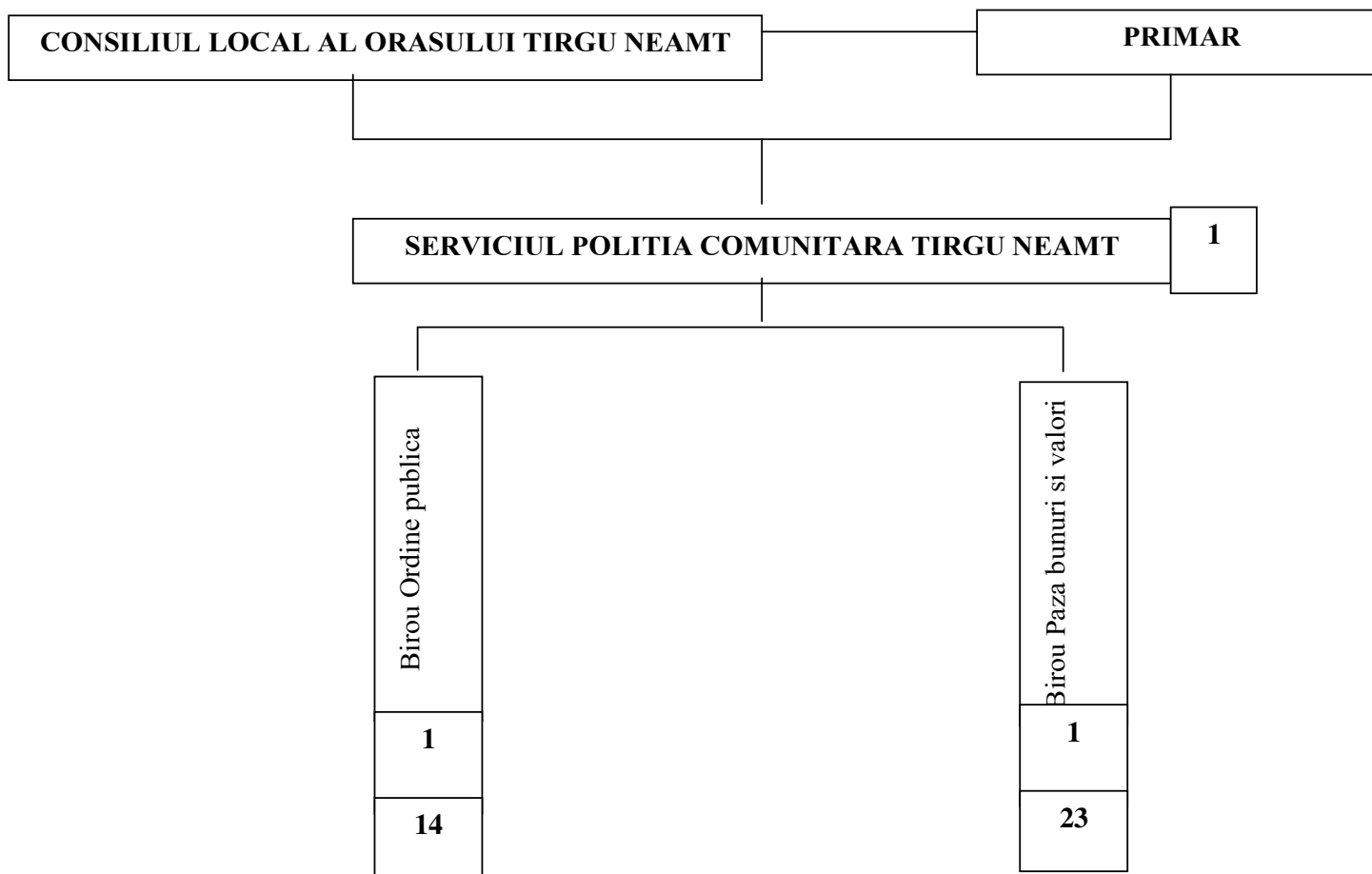
Art. 43. - Personalul Poliției Comunitare beneficiază de salarizarea funcționarilor publici sau a personalului contractual, în funcție de categoria din care face parte, potrivit legii.

Art. 44. - Până la definitivarea preluării de către Politia Comunitară a patrimoniului, a drepturilor și obligațiilor născute din contractele încheiate de Corpul Gardienilor Publici, în termenul prevăzut de lege, vor fi menținute normele actuale referitoare la salarizare, raporturile financiar-contabile cu instituțiile administrației locale și personalul de conducere și execuție existent.

**CONSILIUL LOCAL AL ORASULUI TIRGU NEAMT
ORGANIGRAMA SI NUMARUL DE PERSONAL A
POLITIEI COMUNITARE**

**ANEXA nr. 2
la H.C.L. nr. 115 din 30.12.2004**

Total posturi = 40
Funcții de conducere = 3
Funcții de execuție = 37



ANEXA NR. 3
LA H.C.L. NR. 115 Din 30.12.2004

STAT DE FUNCTII
al Serviciului Politia comunitara Tirgu Neamt

Nr. crt.	BIROU/ Functie	Categorie personal (demnitar public, functionar public, personal contractual)	Categorie functie (conducere , executie)	Nr. post	Clasa/ Studii	Grad/ Treapta profesional a
0	1	2	3	4	5	6
SERVICIUL POLITIA COMUNITARA						
1	Sef serviciu		conducere	1		
BIROU ORDINE PUBLICA						
2	Sef birou		conducere	1		
3-16	Politisti comunitari		executie	14		
BIROU PAZA BUNURI SI VALORI						
17	Sef birou		conducere	1		
18-40	Inspector		executie	23		

Nota: Dupa verificarea dosarelor si obtinerea avizului ANFP Statul de functii se va modifica in conformitate cu Legea nr.188/1999 ,republicata, privind statutul functionarului public

ARTICOLELE
din care se compune uniforma si durata maximă de uzură

Nr. Crt.	Denumirea articolului de uzura	Durata maxima - ani
1.	Sapcă pentru costum de vară	2
2.	Sapcă pentru costum de iarnă	3
3.	Bască	2
4.	Sepcută cu cozoroc	2
5.	Pălărie (femei)	2
6.	Căciulă	3
7.	Cravată	1
8.	Fular P.N.A.	3
9.	Cămasă	1/2
10.	Cămasă - bluză	1
11.	Costum de vară	2
12.	Costum de iarnă	3
13.	Scurtă de vânt	2
14.	Pulover	2
15.	Costum de interventii de vară	2
16.	Costum de interventii de iarnă	2
17.	Pelerină de ploaie	3
18.	Scurtă împlănită	3
19.	Mănuși din piele	3
20.	Pantofi de vară de culoare neagră	1
21.	Pantofi de iarnă de culoare neagră	2
22.	Ghete piele de culoare neagră	2
23.	Centură piele	6
24.	Curea piele	6
25.	Port-carnet piele	6
26.	Port-baston piele	6
27.	Emblemă pentru sapcă, basc, caciula, palarie si sepcută	1
28.	Însemne distinctive	1
29.	Port-cartuse din piele	3

NOTĂ:

1. Însemnele distinctive se asigură pentru fiecare articol de echipament (haină, camasă, bluză, scurtă de vânt, scurtă împlănită, pulover, pelerină de ploaie).
2. La solicitari personale se pot confecționa, contra cost, haine piele tip geaca de culoare neagră.
3. După expirarea duratei de uzură sau după încetarea raporturilor de muncă, articolele de uniformă nu pot fi înstrăinate; articolele se pot transforma în echipament cu croială civilă, eliminându-se în mod obligatoriu accesoriile, însemnele și vipustile.

DESCRIEREA

uniformei de serviciu, legitimatiei de serviciu si a însemnelor
distinctive de ierarhizare ale personalului Politiei Comunitare

A. Uniforma de serviciu

Uniforma de serviciu pentru personalul Politiei Comunitare este confectionată în varianta vară-iarna si se compune din:

1. **Haina** - se confectionează din tergal pentru varianta de vară, iar pentru varianta de iarnă, din stofă, ambele fiind de culoare neagră.

Croiala este dreapta, puțin cambrată în talie (pentru a acoperi în întregime bazinul) si se încheie la un rând de nasturi.

Spatele hainei se confectionează din două bucăți, având cusătura pe mijloc, fără slit.

Are în partea inferioară, lateral, la nivelul mijlocului dintre cei doi nasturi, două buzunare ascunse, prevăzute cu clapă. În partea superioară, stânga sus, are prevăzută o bentiță, cusută în partea exterioară, iar sub guler este prinsă cu un nasture, pe care se pun tresele pentru ierarhizare.

Haina se poartă cu cămasă de culoare bleu si cravată de culoare neagră.

2. **Pantalonul** - în varianta vară-iarnă, se confectionează din aceleasi materiale ca haina, fiind de culoare gri-închis, cu vipuscă de culoare neagra inclusă în cusătură. Are croiala dreaptă, fără mansetă, lungimea poate ajunge până la partea superioară a tocului încălțăminteii, iar lărgimea ei este între 210-250 mm, în raport cu talia. Pantalonul este prevăzut cu doua buzunare laterale si un buzunar la spate, închis cu clapă si nasture. Pantalonul se confectionează cu betelie obisnuită si este prevăzut cu patru găici lungi de 70 mm si late de 20 mm, prinse în partea superioară prin cusătura beteliei, iar în partea inferioară prinse cu nasture de format mic, astfel încât pantalonul să permită portul centurii a cărei lățime este de 50 mm.

3. **Fusta** se confectionează, în locul pantalonului, numai la costumul de vară al femeilor. Croiala este dreaptă, lărgimea stabilindu-se în raport cu talia, iar lungimea este de 50 mm sub rotula genunchiului.

4. **Cămasa-bluză** - se confectionează din poplin sau tercot de culoare bleu, închisă la gât si încheiată cu cinci nasturi; mâneca este scurtă, în partea superioară având două buzunare cu burduf si clape care se încheie cu câte un nasture de format mic. Pe clapa buzunarului din partea stângă se aplică o bentiță lată de 30 mm, cusută în partea exterioară si prinsă cu un nasture spre interior, pe care se aplică tresele pentru ierarhizare. Cămasa-bluză se poartă deschisă la gât (sau cu cravată), cu partea inferioară introdusă în pantaloni sau în fustă. Poate fi purtată si sub haină, cu cravată.

5. **Cămasa** se confectionează din pânza, poplin sau tercot de culoare bleu. Se poartă cu cravată sub veston sau scurtă de vânt.

6. **Scurta de vânt** - se confectionează din tercot impermeabilizat de culoare neagră. Se poartă deschisă la gât, putând fi purtată si închisă datorită croiului cu revere răsfrânte; se încheie cu fermoar pe interior si la patru nasturi pe exterior. În partea de jos si la mâneci este prevăzută cu elastic. Scurta de vânt este prevăzută cu două buzunare oblice ascunse, care se încheie cu fermoar. Pe interior, în partea dreaptă, este prevăzută cu un buzunar care se încheie cu un nasture. Pe cusătura de deasupra buzunarului oblic, din partea stânga, se aplica o bentiță din acelasi material, lată de 30 mm, cusută în exterior si prinsă cu nasture în interior, pe care se aplică tresele pentru ierarhizare. Spatele este confectionat din trei părți, una în partea de sus si două în partea de jos, prevăzute cu pense. Lungimea trebuie să depășească talia cu 100-120 mm.

7. **Pelerina de ploaie** - are croială tip raglan si este deschisă la gât, cu posibilitatea de a fi purtată si închisă. Se încheie în față la un rând cu patru nasturi ascunsi, iar ajustarea în talie se face cu ajutorul unui cordon cu două catarama din metal sau înlocuitori. Mâneca are croială raglan. Pelerina este prevăzută cu două buzunare asezate oblic (ascunse) cu nasturi (de 170-180 mm lungime si de 40 mm lățime) sub guler si se prinde cu trei nasturi mici. Gluga este confectionată din acelasi material. Pelerina de ploaie este de culoare neagră si se confectionează dintr-un material impermeabil. În partea stângă sus are o bentiță cusută în

exterior (lungă de 100 mm și lată de 30 mm) și prinsă cu un nasture sub rever, pe care se aplică tresele pentru ierarhizare.

8. **Scurta îmblănită** - se confecționează din tercot impermeabilizat de culoare neagră, ușor matlasată, cu mesadă detasabilă, de culoare asortată cu fasa scurtei. Modelul este tip sport, se încheie cu fermoar în interior și cu butoni în exterior, are guler pe gât, prevăzut cu snur ascuns. În talie și în partea de jos, pentru ajustare pe corp, este prevăzută tot cu snur ascuns. Lateral (stânga-dreapta), în partea de jos, sunt dispuse două buzunare aplicate, drepte, cu clape care se încheie cu nasturi. În partea de sus (stânga-dreapta) va fi prevăzută cu buzunare drepte cu clape care se închid cu nasturi. Pe clapa buzunarului de sus din partea stânga este prevăzută o bentiță (100 mm lungime și 30 mm lățime) cusută în partea dinspre umăr și prinsă cu un nasture în partea interioară, pe care se aplică tresele de ierarhizare. Lărgimea scurtei îmblănite se stabilește în raport cu talia, acoperind în întregime bazinul.

9. **Sapca** - se confecționează din același material cu costumul de vară sau de iarnă, după caz. Calota sepcii este de formă ovală, cu distanță de 20 mm între diametrul lătimii și diametrul lungimii, este întinsă cu ajutorul unei sârme din otel, pentru a-și menține forma. Banda are diametrul ce rezultă din mărimea sepcii și se confecționează din carton tare. Pe partea exterioară a benzii se aplică o țesătură din lână (lată de 40 mm) de culoare neagră, cu romburi de culoare bleu. Sapca este căptusită cu țesătura de culoare asortată calotei. Cozorocul este de culoare neagră, de formă ovalizată, și se fixează la sapcă, înclinat. Sapca este prevăzută deasupra cozorocului cu un snur dublu de culoare neagră. Capetele snurului sunt prinse pe linia colturilor cozorocului cu câte un buton de culoare galbenă. Sapca are aplicată, în față - la centru - pe bandă, emblemă. Cozorocul de la sapca sefului Poliției comunitare este prevăzut cu trei rânduri de frunze de stejar, pentru șefii de servicii cu două rânduri de frunze de stejar, pentru șefii de birouri cu un rând de frunze de stejar, iar pentru funcționarii publici de execuție acesta este simplu. Frunzele de stejar se confecționează din metal de culoare galbenă.

10. **Seputa cu cozoroc** - se confecționează din tercot de culoare gri petrol. Calota se confecționează în clini și are inscripționat pe mijlocul ei POLITIA COMUNITARĂ. La spate este prevăzută cu un sistem reglabil de strângere. În față sub inscripția POLITIA COMUNITARĂ este aplicată emblema pentru coifură.

11. **Bascul** - se confecționează din stofă postav, este de culoare neagră, iar în lateral pe partea stângă se aplică emblema.

12. **Căciula** - este de culoare neagră, confecționată din postav, prevăzută cu două clape din blană naturală de ovine. Clapa din față este rotunjită, iar cea din spate formează două urechi laterale, prevăzute cu doi nasturi și o bentiță pentru încheierea acestora deasupra capului sau sub bărbie. La mijlocul clapei din față se aplică emblema. Căciula este căptusită cu țesătură din celofibră în amestec cu fibre poliamidice sau poliesterice, asortată la culoarea calotei. Pentru șeful Poliției comunitare blana de la căciulă este din astrahan (caracul).

13. **Bocancii sau ghetele** sunt din piele de culoare neagră, prevăzuți cu bombeuri, au talpa și tocuri din cauciuc și se încheie cu sireturi sau cu fermoar.

14. **Pantofii** sunt din piele de culoare neagră, prevăzuți cu bombeuri, fără ornamentație și se încheie cu sireturi. Pentru sezonul de vară se pot confecționa pantofi perforați, iar pentru femei, aceștia pot avea decupaj.

15. **Centura** - este de culoare neagră, fără diagonală, are lățimea de 50 mm și se încheie cu o cataramă din metal de culoare galbenă.

16. **Emblema** - se aplică pe sapcă și pe căciulă de către personalul Poliției comunitare cu drept de uniformă. Se confecționează din metal de culoare galbenă, în formă de rozetă circulară, cu diametru de 40 mm, încadrată cu un rând de frunze de stejar. Pentru șeful Poliției comunitare și șefii de servicii emblema este încadrată cu trei rânduri de frunze de stejar, este bombată, având în centrul său un triunghi echilateral cu colțurile rotunjite și latura de 35 mm, emailat în culorile drapelului de stat al României, și are imprimată în relief, în partea superioară, inscripția de culoare albă "ROMANIA", iar în partea inferioară, inițialele "P.C."

17. **Cravata** - se confecționează din țesătură poliestică tip mătase, este de culoare neagră, cu un medalion cu inscripția P.C. pe fond de culoare albastră și cu tricolorul în diagonală.

18. **Fularul** se confecționează din fibre P.N.A. tip lână, de culoare neagră.

19. **Pulover** - se confecționează din fire tip lână de culoare gri petrol cu anchior cu sau fără mâneci. Puloverul este prevăzut pe umeri cu plătă și epoletă de culoare bleu. Pe spatele mâneții sunt prevăzute cotiere din același material. Pe pieptul stâng este prevăzută o bandă

velcro pentru fixarea însemnului de grad. La 3 centimetri de umeri se aplică ecusonul cu Politia Comunitară.

20. **Ecusonul pentru mâneca** - se confecționează din fibre poliesterice pe fond de culoare bleu, având în partea superioară inscripția "POLITIA COMUNITARĂ", la mijloc culorile drapelului de stat al României, așezate în poziție verticală, iar în partea inferioară se înscrie denumirea orasului. Se poartă pe bratul stâng de către întreg personalul cu drept de uniformă și se aplică la 5 cm de cusătura umarului.

21. **Numărul matricol** - se confecționează din metal în formă de octogon, pe fond de culoare galbenă, în care se înscrie o rozetă circulară reprezentând culorile drapelului de stat al României și inscripția "POLITIA COMUNITARĂ", iar la mijloc, un cerc de culoare bleu, unde este trecut numărul matricol al personalului cu drept de uniformă și abrevierea denumirii orasului. Se poartă pe partea dreaptă, deasupra buzunarului.

22. **Port-carnetul** - se confecționează din piele sau din înlocuitori de culoare neagră și se compune din două fete prinse printr-un burduf. Partea din spate se rabatează sub formă de capac și se încheie în față printr-un buton sau tic-tuc. Se poartă fixat pe centură prin două găici.

23. **Pălăria pentru femei** se confecționează din fetru de culoare neagră; deasupra borului se montează o bandă la fel ca la sapca.

B. Legitimăția de serviciu

Legitimăția de serviciu – se confecționează din imitație de piele (ecologică), cu dimensiunile de 200 x 80 mm, cu deschidere pe verticală, cuprinzând următoarele mențiuni: în partea superioară tricolorul, iar sub acesta inscripția „ROMÂNIA”; sub acestea se înscrie în partea stângă consiliul local care a eliberat-o, mențiunea „POLITIA COMUNITARĂ”, numărul legitimației, iar în partea dreaptă va fi aplicată fotografia detinătorului; după aceasta se înscriu numele și prenumele funcționarului public din Politia Comunitară, codul numeric personal, numărul matricol, data emiterii legitimației, semnătura șefului Politiei Comunitare din care face parte detinătorul și stampila structurii. În partea inferioară a legitimației se introduce emblema politiei comunitare, după care se alocă 6 spații suprapuse pentru aplicarea vizelor anuale care se semnează de șeful Politiei Comunitare.

C. Însemnele distinctive de ierarhizare

În raport cu funcțiile îndeplinite, însemnele distinctive de ierarhizare au următoarele forme și mărimi:

a) șeful politiei comunitare - trei stele tip octogon metalice, de culoare galbenă, așezate pe bandă de culoare bleu din țesătură de lână, cu lățimea de 15 mm, la o distanță de 5 mm între ele;

b) șeful de birou - trei trese din metal, de culoare galbenă, cu lățimea de 10 mm, așezate paralel pe bandă de culoare bleu din țesătură de lână cu lățimea de 15 mm, având între ele o distanță de 5 mm;

c) funcționarul public superior - două trese din metal, de culoare galbenă, cu lățimea de 10 mm, așezate paralel pe bandă de culoare bleu din țesătura de lână cu lățimea de 15 mm, având între ele o distanță de 5 mm;

d) funcționarul public principal - o tresă din metal, de culoare galbenă, cu lățimea de 10 mm, așezate pe bandă de culoare bleu din țesătură de lână cu lățimea de 15 mm, prinsă la jumătatea bentitei;

e) funcționarul public - o tresă din poliester de culoare albastră, cu lungimea de 15 mm, având inscripția "P.C."

**COMPONENTA COMISIEI DE TESTARE A PERSOANELOR CARE URMEAZA A FI
NUMITE FUNCTIONARI PUBLICI SI PERSONAL CONTRACTUAL IN CADRUL POLITIEI
COMUNITARE TIRGU NEAMT**

Nr. Crt.	Numele si prenumele	Functia	Functia in cadrul comisiei
1.	LUCULESCU VASILE	Viceprimar	Presedinte
2.	HRISTEA LAURA ELENA	Secretar oras	Membru
3.	NEVOIE MIHAELA	Consilier juridic	Membru
4.	IOSUB ECATERINA	Contabil	Membru
5.	ANDONI NECULAI	Consilier local	Membru

Nota: Activitatea de secretariat a Comisiei va fi asigurata de doamna David Maria, referent in cadrul Compartimentului Resurse umane din cadrul Primariei orasului Tirgu Neamt